

出雲

I Z U M O

Contents

- 2 第66回 永年勤続優良従業員表彰式
- 4 出雲市への要望



表紙：ディオッサ出雲FC 川満 麗 選手

快適住環境の創造

福間商事株式会社

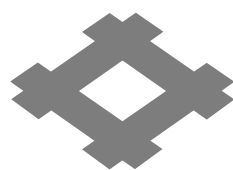
本 社：島根県出雲市長浜町1372-8 〒693-0043
TEL (0853) 28-8111 (代表)

松江支店：松江市竹矢町1770 〒690-0023 TEL (0852) 38-8255

浜田支店：浜田市治和町イ120-1 〒697-1326 TEL (0855) 24-7655

創業大正元年

“おいしいね”を今日も明日もこれからも…



株式会社 **井ゲタ醤油**

〒693-0054 島根県出雲市浜町1070番地

TEL 0853-21-1300 FAX 0853-21-1317

<https://izumo-igeta.co.jp>

ITシステム・アプリ開発 データ入力・集計・分析 Webサイト製作
豊富な経験で培ったノウハウを活かし、IT技術で人・地域・未来をつなぐ！



株式会社

島根情報処理センター

〒693-0001 島根県出雲市今市町321-3



TEL: 0853-21-4674

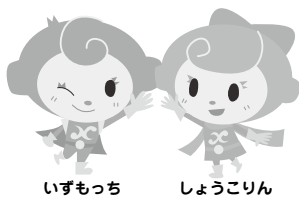
FAX: 0853-21-4767

URL: www.sjc-inc.co.jp

Mail: sjc@sjc-inc.co.jp

Contents

- 2 第66回 永年勤続優良従業員表彰式
- 4 出雲市への要望
- 9 会議所の動き
- 10 出雲市経済動向調査報告（10月期）
- 11 中小企業相談所コーナー
- 12 働きざかりの健康づくり情報
- 13 青年部・女性会だより
- 14 会員情報
- 15 新入会員さん
- 16 税理士が教える「知って役立つ税法知識」
【第4回】年末調整について
- 17 ITを事例からひも解く
- 18 漢字詰めクロスワード／ベストセラーランキング
- 19 インフォメーション



いずもっち しょうこりん

出雲商工会議所
PRマスコットキャラクター



表紙紹介

ポジション MF かわみつ れい 川満麗

事業所名 福間商事株式会社
代表者名 福間 正純
住 所 出雲市長浜町1372-8
業務内容 複層ガラス製造での部材の切断、組立て、仕上げ、梱包をしています。

社長・同僚から一言 何事にも一生懸命に取り組み、彼女の仕事を
見て、やる気と元気をもらっています。
仕事とサッカーの両立はとても大変だと思いま
す。怪我には気をつけて、頑張ってください。応援
しています。

【上司より】

(表紙撮影/有スタジオいずも)



式辞を述べる福間会頭



勤続40年以上代表 中田 覚さん(神州電気株)



勤続50年以上代表 山根敏博さん(内藤鉄工株)

第66回

184名の功績を称える
永年勤続優良従業員表彰式

10月5日(木)、出雲商工会館で第66回永年勤続優良従業員表彰式を挙行しました。

この表彰式は、当所の会員事業所に10年以上勤務する優秀な従業員のみなさんを表彰、激励するもので、従業員のみなさんの意欲の高揚をはかり、商工業の発展に寄与することを目的に昭和33年から毎年開催しています。

当日は、飯塚俊之出雲市長(代理：角商工振興部長)ら来賓と事業主のご臨席のもと、49事業所から推薦のあった184名の方々に福間会頭が表彰状と記念品を贈り、「今日のご表彰は皆様方にとりまして、誠に名誉なことであるばかりでなく、ご家族をはじめ、皆様の所属される事業所、そして市内商工業界にとりまして、とても大いなる誇りです」と、企業の発展を支えてきた受彰者の功績をたたえらるとともに、永年の労をねぎらいました。

これに対し、受彰者を代表して勤続50年の山根敏博さん(内藤鉄工株)が「私たちを支えて下さった皆様、

そして家族ともども本日のこの喜びを分かち合い、これを機に心を新たに、健康に留意しつつ、それぞれの職場において一層の努力と精進を重ねる覚悟です」と謝辞を述べられ、受彰の喜びを分かち合いました。

式典終了後、世界遺産検定マイスターの尾原朋之氏による「世界遺産入門」世界遺産の魅力と今後の課題」と題した記念講演会を開催し、世界遺産に関わる様々なトピックや課題等についてお話を聴きました。勤続30年以上の受彰者のみなさんは、次のとおりです。(敬称略)

勤続55年以上

福代 功二 三和興業株

勤続50年以上

山根 敏博 内藤鉄工株
佐田尾 修 (株)御船組

勤続45年以上

山根 且巳 (株)三加茂建鋼

出雲市への要望

中小・小規模事業者の発展と、よりよい地域社会の実現に向けて

9月29日(金)、出雲市商工団体協議会(出雲商工会議所・平田商工会議所・斐川町商工会・出雲商工会)は、アフターコロナ対策をはじめ、地域の課題解決、中小企業者や小規模事業者の経営力向上等に向けて、飯塚俊之出雲市長、板垣成二出雲市議会議長、保科孝充出雲市議会副議長へ要望書を提出し、意見交換を行いました。

※要望書の全文は次の通りです。



飯塚出雲市長(上)、板垣出雲市議会議長・保科出雲市議会副議長(下)へ要望書を提出する福間会長ら

1. アフターコロナにおける総合支援策

(1) アフターコロナにおける消費喚起策の実施について

新型コロナウイルス感染症の感染症状上の位置付けが5類感染症となったことから、令和6年度においては、令和5年度以上のウイズコロ

(2) コロナ融資の元本返済にかかる支援について

ナ・アフターコロナの施策展開が求められる。疲弊した地域経済を支えるためにも、出雲市の当初予算では思い切った予算配分をお願いしたい。

コロナ禍に対応した無利子・無担保融資の返済が始まっているが、景

(3) エネルギーコスト低減に向けた施策について

気回復が思うように進んでいない状況であり、特にエネルギー価格、原材料価格の高騰により収益力が低くなっている現状にある。ついては、保証料補助の増額をお願いしたい。

中小企業者の経営を圧迫しているエネルギー価格、原材料価格の高騰の現状を鑑み、国・県・市の共通認識のもと、効果的な価格高騰緩和策を検討していただきたい。

2. まちづくりの推進

(1) 中心市街地活性化策に対する支援

出雲市としてのまちづくりのあり方、特に中心市街地活性化策、コンパクトシティについての考え方等について、新たな「都市計画マスタープラン」に盛り込み、計画的に取組んでいただきたい。具体的には、将来的な人口減少を前提として街のあり方をいかに考えるべきか、全国チェーン店(大型店、ドラッグストア、デイスカウストア等)の出店攻勢に対する何らかの対応、交通基盤の整備等を含めた総合的な検討が必要と考えている。

(2) 東部都市拠点地区の活性化に対する支援

東部都市拠点地区(平田地区)は、

出雲市の平野部の一部をなしており、市全体の振興を図るうえで平野部のポテンシャルを活かす意義は大きい。

令和5年度より平田商工会議所で立ち上げた、3つの委員会①【未来づくり委員会】（事業承継、平田高校生徒への実践経済学）、②【定住促進委員会】（若者定住対策、空き家対策）、③【基盤整備促進委員会】（8の字ルート整備）は、それぞれの地域課題解決に向けての取組みを行うものであり、とりわけ、人口減少が一番の課題であると考えている。

その大きな要因として安価な宅地不足があげられ、早急な住環境整備が必要となっている。民間が行う大型宅地開発について積極的な支援、助言等をいただきたい。

(3) 高齢化、人口減少に対応した地域交通基盤の整備支援

高齢化率の高い出雲市において、高齢者の安全な交通環境を確保するためにも、サポートカー限定免許の普及とサポートカー導入の補助制度の創設や運転講習会の実施、さらには運転免許の自主返納を促すため、ボランティアタクシー事業等、柔軟な対策をお願いしたい。

また、路線バス事業者と生活バスとの連携を強化し、切れ目のない路線やダイヤを設定し、公共交通機関の利便性の向上を図るようお願いしたい。

(4) 吉兆館前交差点から旧大社駅までの道路並びに周辺駐車場の整備

神門通り線（2工区）に続く、吉兆館前交差点から旧大社駅までの区間の整備を早急に検討いただき、門前町にふさわしい良好な景観形成、特に無電柱化と街路美化に取組んでいただきたい。

また、出雲大社周辺の駐車場が十分と言えないことから、令和7年度完成予定の宇迦橋の架け替えや旧大社駅の保存修理事業に併せ、駐車場の整備に取組んでいただきたい。

(5) 外国人が住みよいまちづくりの推進

①外国人労働者の配偶者の就労支援（地元企業にとっては人材確保）並びに地域との交流の場を設ける等、コミュニケーションサポートの支援をいただきたい。

②外国人労働者の子息等の教育環境の整備と学童保育の充実のための支援、運営助成金等の創設についても検討いただきたい。

③住宅の取得を検討している外国人には、空き家バンクが活用できるような情報の伝達を円滑に行うていただきたい。

3. 交通ネットワークの整備促進

(1) 出雲縁結び空港利便性の向上についての関係機関への働きかけ

地域の産業競争力確保の意味からも、出雲縁結び空港の利便性の向上を図ることが必須と認識している。このため、次の事項を島根県等関係先にさらに働きかけていただきたい。

①空港運用時間の延長と発着枠の拡大を目指して、地元合意に基づく空港周辺対策を実施すること。

②有料化も含めた駐車場不足対策を至急実施するとともに、立体駐車場の具体化等を検討すること。

③空港の安全性をさらに向上させるため、着陸帯の幅を拡幅するなど積極的に検討を行うこと。

④JAL、FDAともにアフターコロナで搭乗客が増加している状況にある。このような状況を考慮し、現在の路線、便数を維持すること。福岡便については、1便の出発時刻を早める等利便性の向上に配慮すること。特に、FDAについては、令和6年1月から休便とされる仙台便、静岡便の早期の再開を関係機関に強く働きかけること。

⑤アフターコロナの国際定期便の就航とインバウンド推進に向けて、台湾等を中心とした国際チャーター便の誘致への取組みを行うこと。

(2) 地域高規格道路境港出雲道路の建設促進について

境港出雲道路の早期完成は、宍道湖・中海圏域を8の字に繋ぐ高速交

通ネットワーク形成、観光振興・産業振興並びに災害時緊急時、特に島根原子力発電所災害時の緊急避難路としても不可欠である。

現在、出雲インター線、東林木バイパス等、整備区間は一部にとどまっているが、事業の促進・早期建設を図るよう関係当局に一層の働きかけをお願いしたい。

(3) 山陰自動車道スマートICの整備の働きかけ

山陰自動車道の斐川IC→出雲IC間へのスマートICの整備については、今年度「スマートインターチェンジ設置検討業務」が実施されると聞いている。スマートICの整備に向け、早期に計画検討を行い、関係機関との協議を開始していただきたい。

(4) 高速鉄道整備に向けた運動の展開

山陰新幹線・伯備新幹線については、基本計画の閣議決定（昭和48年）から49年が経過したが、未だ実現のめどは立っていない。山陰新幹線・伯備新幹線の開通は、出雲地域にとっても観光振興・産業振興面で大きな効果が見込まれ、また太平洋側に大規模災害が発生した場合のバックアップ機能としても重要な役割が期待できる。

特に、伯備新幹線構想については、「中国横断新幹線（伯備新幹線）整

備推進会議」を設立、国等関係先に強力な働きかけを行っている。伯備新幹線の整備計画への格上げについて、県等関係地域・関係機関と連携し、要望活動を強化していただきたい。

4. 安全・安心なまちづくりの推進

(1) 市内企業への優先発注と働き方改革に留意した発注等

出雲市からの各種発注業務においては、引き続き市内企業への優先的発注と機会の平等の確保をお願いしたい。特に、2030（令和12年）かみあり国スポ・全スポに係る市内施設の整備・改修についてもご配慮をいただきたい。

また、働き方改革に配慮した納期の適正化や発注時期の分散化等、改善を図られるようお願いしたい。

さらに、最近のエネルギー価格、原材料価格の高騰を反映した適正価格での発注をお願いしたい。

(2) 新内藤川の河川改修の早期完成

近年の豪雨により、出雲市内では中小河川の氾濫、越水により多数の住宅浸水や市道の冠水等が発生し、市民生活に甚大な影響を及ぼしている。

特に新内藤川水系における被害が顕著であり、平成20年に島根県が策定された「新内藤川流域河川整備計

画」を早期に完成し、全川の改修が完成するよう島根県に強く要望していただきたい。また、出雲市管理の河川改修も迅速に進めていただきたい。

(3) 市街地、海岸部、山間部の大雨災害に伴う治水・治山対策の早期推進

近年の気候変動に伴い、短時間で猛烈な降雨をもたらす線状降水帯の発生等により、出雲地区、平田地区等の市街地を流れる主要河川の増水被害が多発している。また、海岸部・山間部の谷あいを流れる中小河川に倒木や土砂が多く流れ込み、せき止められた泥水、流木等があふれて住宅、事業所、道路、農地等に流れ込む被害が短期間に頻発し、復旧工事が進む中での災害が起こっている。地域の安全、安心の確保のため、こうした市街地、谷あいの中小河川の治水対策とともに治山対策についても早期に取組んでいただきたい。

(4) 産業廃棄物最終処分場の新たな建設に向けた働きかけ

（公財）島根県環境管理センターが管理運営する「クリーンパークいずも」の管理型第3期処分場は、当初計画より速いペースで埋立てが進んでいる。

財団では、処分場内の安定型処分場を用途変更することを検討中だが、クリーンパークはさらなる拡張の余

地はない。島根県としては、新たに県内に1箇所管理型産業廃棄物最終処分場を整備する方針である。

産業廃棄物最終処分場は出雲市の産業振興を図るうえでなくてはならない施設である。新たな処分場が出雲市に整備されるよう島根県等への働きかけをお願いしたい。

5. 観光振興

(1) 3つのプロジェクト（日本遺産「日が沈む聖地出雲」、島根半島・宍道湖中海ジオパーク、国立公園満喫プロジェクト）の着実・効果的な推進

各プロジェクトについては、ハード・ソフト施策について調整を図りながら無駄なく効果的に進めていただきたい。

特に、この度再認定を受けた日本遺産「日が沈む聖地出雲」を通じた地域活性化計画の着実な遂行により、日御碕エリアに加え、菌の長浜を経由し多伎に至る海岸の観光ルートとしての活用を図っていただきたい。

(2) 出雲空港及び出雲大社からの観光周遊ルートの創出について

出雲空港と平田を結ぶ公共交通手数を整備することは、一畑電車の利用促進につながり、木綿街道での滞在や、出雲大社、松江への観光周遊ルートの一部となることから、この路線の実験運航も含めた運行への支

援をいただきたい。

また出雲大社への観光客はコロナ禍前と比べ回復傾向にあり、出雲大社からの周辺観光地への誘客支援（移動補助、周辺マップ作成補助等）をいただきたい。

(3) インバウンド促進に向けての施策展開

インバウンドの促進に向けて、「（一社）中海・宍道湖・大山圏域観光局」（圏域DMO）が設立され、受入れ側の体制整備が進められつつある。

2025年大阪万博、2030年国民スポーツ大会島根大会を控え、外国語表記（複数言語）の普及促進策、SNSを利用した発信の強化、キャッシュレス化、交通のICカード化、フリーWi-Fiの整備等の施策を圏域DMO・商工団体等と協力しながら進めていただきたい。

また、外国人が市内の飲食店を利用しやすいように多言語でのメニュー表記等を進めていただきたい。

6. 中小企業への支援

(1) 産業・観光のデジタルファーストの取組み

コロナ禍を契機にデジタル化の遅れが表面化し、出雲市内の経営者のデジタル活用への意識も高まっている。しかし、令和4年度の出雲市の

企業実態調査でもIT導入を進める
うえでの課題として「IT事業者へ
の委託費用がかかる」、「対応する人
材の不足」等が掲げられている。IT
導入による業務の効率化と生産性
の向上に取組む事業者のため、AI・
IT・ロボット等先端機器の導入に
係る助成金の創設支援をお願いした
い。

(2) 地域内経済循環の推進

出雲市では、一般消費者の大型店
舗やオンラインショッピングの利用
増により、出雲市内からの資金の流
出が続いている。このような状況の
なかで、地域内でお金が円滑に循環
し、資金を地域に留めることで地域
の経済効果がより高められると考
えている。

令和4年度に出雲商工会議所商業
部会ワーキンググループで実施した
資金循環実証事業においても、地域
内での資金循環、還元ポイントの循
環の効果が得られた。

今後は、出雲市の経済活性化に向
けて、「地域内資金循環」(消費によ
る地域内資金循環)を、デジタル技
術を活用して取組んでいただきたい。

(3) ゼロカーボンシティへの挑戦

出雲市では、脱炭素社会実現のため
「ゼロカーボンシティに挑戦するこ
と」を宣言された。エネルギーの地
産地消の取組みには、市内中小企業

の協力が不可欠である。

また、エネルギー効率の改善、化
石燃料から電化エネルギーへの転換
等、取引先も含めた事業活動全体に
おける省エネ省資源化への取組み等
企業の幅広い取組みに対する支援を
お願いしたい。

出雲市総合振興計画「出雲神話
2030」において、環境配慮型産
業クリエイトエリアに出雲市東部、
沿岸部がカバーされている。現在、
河下港周辺において、自然環境を活
かした大規模な風力発電、太陽光等
の再生可能エネルギーが稼働してい
る。今後は、脱炭素社会に向け新た
に木質バイオマス、洋上風力発電の
調査研究を実施し、民間事業所の誘
致等を行い環境産業集積地となるよ
う、積極的な地域活用をお願いした
い。

(4) 旅客自動車運送事業への支援

エネルギー価格の高騰や人手不足
等により旅客自動車運送事業、特に
タクシー不足は深刻な問題となっ
てきており、市民、観光客の移動に大
きな支障が生じている。

公共交通(バス等)の充実を図る
とともに、運転手不足を解消するた
め、2種免許の取得支援等早急な対
策を検討していただきたい。

(5) 貨物運送事業への支援

令和6年4月から適用される働き

方改革関連法により、物流業界は売
上減少やドライバーの収入減少等の
問題が発生することが懸念されてい
る。さらにエネルギー価格の高騰は
継続しており、物流業界はさらなる
苦境に直面している。こうした業界
を支援するための令和4年度に実施
された「出雲市貨物運送事業者等燃
料費高騰対策緊急支援金」のような
助成金を検討いただきたい。

(6) スタートアップ企業への支援

出雲市では、「創業塾」等創業者
に対する支援を各種実施されている
が、スタートアップ企業は、そのビ
ジネスモデルが斬新であることもあ
り、特に資金調達が難しいという傾
向がある。出雲市内では、金融機
関も参画した民間レベルでのスター
トアップ企業への支援の取組みが始
まっている。資金の調達を行う民間
ファンドへの支援や設立後の研修会
等ファンド活用の周知を支援いた
だきたい。

(7) 働き手不足への取組み

パートタイム労働者が、社会保険
料の負担や扶養控除等の税負担が生
じないように働き控えをする「年収
の壁」問題がある。これは、雇用す
る側から見れば、働き手不足に陥っ
ていると言える。このような中、国
も問題解決に乗り出しているが、抜
本的な改革への働きかけをお願いし

たい。

(8) 取引拡大に向けた各種認証制度の取得等への支援

近年、食の安全に対する意識、要
求はますます高まっており、食品事
業者の品質認証制度や衛生管理、食
品安全への対策が取引上でも条件と
して求められることが増えている。
このような中で、ISO、HACCP、
EU-HACCP、FSSC等
の各種認証制度の取得に苦慮する小
規模事業者に対し、円滑な制度導入
に向け、費用助成制度の創設をお願
いしたい。

また、国内外問わず販路拡大を目
指す企業に対し、市場調査や商品開
発費等、幅広い内容の助成制度の創
設をお願いしたい。

7. 産業集積の促進

(1) 産業クラスターや特色ある技術等をもつ企業への支援

市内には鋳物産業、機械加工業、
醸造業、印刷業、木工関連産業、食
品加工業等の産業集積、産業クラス
ター(中核となる業種の周辺に関連
産業、関連機関等が存在する集積形
態)が存在する。こうした関連産業
ごとの集積を、市としても積極的に
掘り起こし、その強みを活かせるよ
う勉強会、研究会、開発助成等の支
援をお願いしたい。

また、特色ある優秀な技術・サービス等の強みを持つ中小企業に対し、強みをさらに伸ばし、地域の牽引企業として成長できるよう、産学官連携促進のための支援や研究開発ネットワークの強化、販路開拓支援も充実していただきたい。

(2) バランスのとれた企業誘致の推進

地域の中小企業の活躍と共に、都会地の優良・ニッチ分野の中堅中小企業の誘致により、市内に多様な業種構成を形成し、出雲市の産業に厚みを加えることが必要と考える。

IT活用によるテレワークの増加や地方の自然環境の中で創造性・生産性を求める志向等を背景に、サテライトオフィスやクリエイティブな職種等の誘致が成果を上げつつあり、さらなる取組みをお願いしたい。

また、令和6年度に山陰道の出雲IC（多岐IC間が開通し、県道湖陵掛合線との結節点である湖陵ICは交通の要衝となる）が期待される。

これを活用し、湖陵IC付近に工業団地を造成すれば、人口減少の著しい出雲市の西部・南部地域の雇用の場が創設される。ぜひ早期の工業団地の整備をお願いしたい。

8. 地元就職の促進と工科系人材の育成

(1) 地元就職の促進

① ふるさと教育の徹底

地元の歴史文化・環境・産業等への理解の促進、地域の行事や祭りに参画できる環境づくり、出雲神話を含めた出雲の独自性の学習による出雲への愛着感と誇りの醸成等を図っていただきたい。

② キャリア教育の徹底

地元で働くことの意味、生きがい、勤労観を十分理解させるための学習が必要であると認識している。

当協議会でも、今年度から「親子で行く出雲のお仕事見学ツアー」を企画し、地元企業の魅力を発見してもらおう事業を実施し、好評を得たところである。

地元の中小企業で誇りを持って働くことの尊さを学習するために、市内事業所への訪問（生徒、保護者、教員）、職業体験等への積極的な参加、経営者等の授業への参画（講師派遣）、教員による地元企業の把握等を体系的・計画的に実施する必要がある。小・中・高校を通じてのキャリア教育の体系化を検討していただくとともに、学校との連携強化を図っていただきたい。

(2) 工科系人材の育成

国内の生産年齢人口の減少が加速すると見込まれる中、製造業の人材確保は一層厳しくなっている。そ

で、製造業のデジタル化、IoT・AI活用によるスマートファクトリー化やDXが推進されており、これらに対応できる専門的人材の確保が急務となっている。しかしながら、現在、島根大学総合理工学部や松江工業高等専門学校等から輩出される人材の多くは県外企業に就職し、県内企業、引いては市内企業での確保は極めて厳しい状況にある。このようなか、工科系短期大学・専門学校への誘致や既存専門学校への新学科創設の働きかけ等により専門的人材の育成・確保をお願いしたい。

9. UIターンの促進

(1) 効果的なUIターン施策の推進

人口減少の中、UIターン者の増加に向けて、市を挙げた積極的な取り組みが必要となっている。このため（公財）ふるさと島根定住財団、（特非）ふるさと回帰支援センター（東京・大阪）等と密度ある情報交換を行い、効果的な施策（フェア開催等）を展開していただきたい。

施策を一步一步着実に進めるために、商工・農林・その他関係団体と情報交換・情報共有しながら進めていただきたい。

また、UIターンに関心のある方々向けの現地説明、現地体感に資する受入れ拠点の整備、UIターン者と地元を繋ぐコーディネーターの

配置等についても検討いただきたい。

(2) 空き家問題への対応のさらなる促進

市において空き家等対策協議会で検討が行われ、利活用に向けて実績も挙げておられるが、一層の定住促進に結びつける意味でもさらなる施策を検討していただきたい。

民間、NPOでも具体的な取組みが行われつつある（特非）出雲市空き家相談センター、（特非）ひらた空き家再生舎等。これらの活動との情報共有・連携を図りながら進めていただきたい。

また、商工団体や自治協会の協力も得ながら空き家、空き店舗のデータベース化を進めていただくとともに、空き家利活用の観点から定住促進住まいづくり助成金の対象を拡大し、新規開業、事業拡大、UIターン者の利用を促進するための支援策を検討いただきたい。

また、空き家の利活用を行うため、空き家バンクによる一層の空き家情報の提供やふるさと島根定住財団との連携、相談窓口の周知・徹底、空き家購入や改修工事についての補助金や税制面での優遇措置等についての施策整備をお願いしたい。



首都圏外郭放水路にて記念写真

角川武蔵野ミュージアム・首都圏外郭放水路を視察 建設産業部会

建設産業部会（須山政樹部会長）は10月19日（木）・20日（金）、埼玉県にある図書館・美術館・博物館が融合した文化複合施設である角川武蔵野ミュージアムと、世界最大級の地下放水路である首都圏外郭放水路への視察研修を実施しました。

建築家である隈研吾氏のデザイン監修のもと建てられた建築物や、地下約22mの位置につくられた地下神殿を彷彿させるような巨大水槽を実際に見学するなど、貴重な経験をすることができました。



まるか食品㈱で熱心に説明を聞く参加者

食品製造会社等への視察研修を実施 食品観光サービス部会

食品観光サービス部会（小川敬部会長）は9月19日（火）・20日（水）、広島県への視察研修を開催しました。

初日は、厳島神社や宮島表参道商店街、広島市の旧広島市民球場跡地に開業した「ひろしまゲートパークプラザ」を視察しました。

2日目は尾道市の食品製造会社「まるか食品㈱」、今岡製菓㈱を訪ね、商品開発や製造への思いを伺った後、参加者からの質問に答えていただきながら工場見学しました。大変有意義な視察となりました。

一緒に乗り越えたいと感じました。もう一度夫婦で話し合い、産後に約1ヶ月間の育児休業をすることを決めました。

休業する旨を職場に伝える際、申し訳なさずと怖さがあったのが正直な気持ちです。休業した場合、業務負担が増えて職員の皆さんの理解を得られないのではないかと。しかし、職場の皆さんの反応は予想とは全く違っていました。「仕事は気にせず子育て頑張って」「出産直後は大事な時

男性職員初の育児休業を取得しました 経営支援課 濱屋 鋭一



私は出雲商工会議所入所5年目、経営支援課に所属する濱屋と申します。令和3年に結婚し、令和5年7月に第1子が誕生しました。その際に、当所男性職員初の育児休業を取得させていただきました。

出産予定日の数ヶ月前に職場から意向を確認された際は、職場に迷惑をかけるかと思いき、取得しない意向を伝えました。しかし、出産予定日が近づくにつれ、子育てにもっと参加したい、子どもの隣で成長を見守りたいという気持ちが大きくなりました。また、子育ての大変さも妻と一緒に乗り越えたいと感じました。もう一度夫婦で話し合い、産後に約1ヶ月間の育児休業をすることを決めました。

休業する旨を職場に伝える際、申し訳なさずと怖さがあったのが正直な気持ちです。休業した場合、業務負担が増えて職員の皆さんの理解を得られないのではないかと。しかし、職場の皆さんの反応は予想とは全く違っていました。「仕事は気にせず子育て頑張って」「出産直後は大事な時

令和4年10月1日から育児・介護休業法が改正され、新たに産後パパ育児（産時育児休業）制度が創設されました。産後8週間以内に4週間（28日）を限度として2回に分けて取得できる休業で、1歳までの育児休業とは別に取得できる制度です。男性の育児休業取得促進のため、取得ニーズが高い子の出生直後の時期（子の出生後8週間以内）に、これまでよりも柔軟で取得しやすい休業として設けられました。

※厚生労働省HP参照

10月期調査では、建設業の売上高と採算が3か月予測で「やや好転」、製造業の売上高が前月比で「やや好転」、卸売業の売上高が前月比で「かなり悪化」、さらに前年同月比と3か月予測で「やや悪化」、同じく卸売業の採算と業況はすべての比較期間で「やや悪化」となりました。

10月から開始のインボイス制度の影響については、すでに多くの業種で事務負担が増大しており、なかには人件費もあわせて増加しているといった声も寄せられました。一方でインボイス制度の影響がまだ出ていない、対応について手探り状態であるといった声も聞かれており、今後も事務負担増加等の問題の顕在化が懸念されます。

10月期 出雲市の経済天気

かなり好転	やや好転	やや悪化	悪化	かなり悪化

※売上は売上高または出荷額。採算は経常利益ベース。
 ※経済天気は、調査対象企業60社の回答に基づき作成。

出雲商工会議所調べ

業種	建設			製造			卸売			小売			サービス		
	前月比	前年同月比	3か月予測	前月比	前年同月比	3か月予測	前月比	前年同月比	3か月予測	前月比	前年同月比	3か月予測	前月比	前年同月比	3か月予測
売上高															
採算															
資金繰り															
雇用															
在庫															
業況															

業種	企業コメント
建設	「2024年4月から建設業でも適用される働き方改革について、早い段階での対策が必要である。公共工事については4週8休が浸透しており、時間外労働や休日出勤についてかなり改善されている一方、民間工事では顧客の納期などにより対策がなかなか進まない。インボイス制度により取引先の登録番号取得状況の確認や、社内での制度の把握と会社としての方針のすり合わせなど、経理担当だけでなく、様々な社員に影響がある。」(一般土木建築工事業)、「公共工事、民間工事共に工事件数が少なく、低調が続いている。インボイス制度の影響はまだ感じていない。引き続き材料の値上げが生じている。」(設備工事業)、「需要がやや増加している。」(総合工事業)
製造	「売上の増加以上に野菜の仕入れ値が高く、原業も悪く大変だった。受注は増加しており秋野菜の地元の物が増えてくれれば採算は好転していくと思う。」(食品製造業)、「原料(生地)工場の廃業が多く、生産予定があっても生地の納入遅れが目立つ。その影響で納期と生地のバランスが悪く、ロスが増えつつある。事務系の仕事がインボイス制度・電子帳簿保存法等に併い激化しているため、これに伴う人件費の増大、また経費の激増も合わさって、会社の採算性が悪くなっている。」(衣服製造業)、「引続き仕入・調達品等の値上がり月単位で続いており、価格転嫁とのタイムラグが生じ採算性の改善には至ってはいない。インボイス制度・電子帳簿保存法等の開始が相次ぎ小規模零細事業者にとっては手探り状態である。」(機械製造業)、「原材料が高止まりの状況である。インボイス制度の影響は特にない。」(コンクリート製品製造業)、「自動車は年計通り。油圧・建機・農機は中国市場の低迷により鈍化している。物流2024年問題による輸送費のアップについて、今後客先と協議する必要がある。」(部品製造業)
卸売	「仕入品の価格が上昇している。」(水産物卸売業)、「9月は天候不順の影響で生育が停滞し、野菜全般に品薄となり単価高となった。果実は夏場の猛暑の影響で、品質低下や日焼け果が見られ、特にシャインマスカット、柿類、リンゴ類で出荷が減少した。9月よりインボイス制度にかかる弊社のシステム変更に伴う事務処理(帳票類の表示変更、メール送付等)が順調に進まず、事務負担が増加した。」(農畜産物卸売業)
小売	「加工食品は比較的好調であった。衣料は客数大幅減少により売上が減少した。生鮮品(特に牛肉)は前年比で90%程度の売上であった。」(各種商品小売業)、「インボイス制度については、直接の影響は少ないが、事務手続等が一部煩雑になっている。」(各種商品小売業)、「イベントが復活しており、イベント商品が動いている。鍋つゆ、スープ、カレー等の商品が好調に推移している。米が新米から大幅値上げしており、米離れが心配である。インボイス制度への対応でコストがかかった。取引企業の多くが対応済だが、一部未対応の企業がある。」(飲食料点小売業)
サービス	「客数減、単価減、原価増、人件費増。」(飲食業)、「インボイス制度の影響は今のところ無し。物価高騰の影響はあるが商品によってはやや安くなったものもあり、以前に比べたらやや安くなって来たと感じる。」(飲食業)、「人員を少しずつ増やしているが、利益確保まで行かない。」(一般乗用旅客自動車運送業)、「一般消費財については大きな変動なし、工業製品についてはコロナ補助金の減少により販売も減少している。燃料費と人件費の高騰の影響がかなりある。」(一般貨物自動車運送業)、「建築物件が多い。鉄骨の運搬も増加した。」(一般貨物自動車運送業)、「需要がやや増加している。」(宿泊業)、「顧客に年金生活者が多く、料金値上げしにくい。」(理容業)

下記調査の結果はホームページに掲載しています。

■出雲市中小企業景況調査四半期調査報告(令和5年7~9月期) <https://www.izmcci.or.jp>

販路開拓を目指す小規模事業者等の皆様へ

「小規模事業者持続化補助金(第14回)」申請受付中です

小規模事業者(常時使用する従業員数が「商業・サービス業(宿泊業、娯楽業を除く)」の場合5人以下、それ以外の業種の場合20人以下である事業者)等が経営計画を自ら策定し、商工会議所の支援を受けながら取り組む販路開拓等の取組を支援します。

補助額: 上限50~200万円 補助率: 2/3※1 補助対象: チラシ作成、広告掲載、店舗改装など

類型	通常枠	特別枠			
		賃金引上げ枠	卒業枠	後継者支援枠	創業枠
補助率	2/3	2/3 ※1(赤字事業者は3/4)	2/3		
補助上限	50万円	200万円			
インボイス特例	50万円 ※2 インボイス特例の要件を満たす場合は、上記補助上限額に50万円を上乗せ				

※2 インボイス特例: 2021年9月30日から2023年9月30日の属する課税期間で一度でも免税事業者であった、または免税事業者であることが見込まれる事業者のうち、インボイス発行事業者に登録した事業者に対して補助上限額を一律50万円上乗せ

特別枠の申請要件

- 賃金引上げ枠: 事業場内最低賃金を地域別最低賃金より+30円以上(既に達成している場合は、現在支給している、事業場内最低賃金より+30円以上)とした事業者。また、本枠を申請する事業者のうち業績が赤字の事業者は、補助率を3/4へ引き上げると共に加点による優先採択を実施
- 卒業枠: 常時使用する従業員を増やし、小規模事業者の従業員数を超えて規模を拡大する事業者
- 後継者支援枠: 将来的に事業承継を行う予定があり、新たな取組を行う後継者候補としてアトツギ甲子園のファイナリストになった事業者
- 創業枠: 産業競争力強化法に基づく認定市区町村や認定連携創業支援等事業者が実施した「特定創業支援等事業」による支援を過去3か年の間に受け、かつ、過去3か年の間に開業した事業者

公募締切日 第14回: 12月12日(火)、第15回: 2024年2月下旬

応募方法

jGrantsによる電子申請/郵送による申請 ※電子申請に必要なGビズIDプライムアカウントの発行には、一定の期間がかかりますので、電子申請をお考えの方は、先にアカウントを発行することをお勧めします。

jGrants ネットで簡単!
補助金申請 | jGrants
(jgrants-portal.go.jp)



お申込み・お問合せ先 経営支援課まで TEL 25-3710・FAX 23-1144



令和5年度 出雲ブランド商品募集

出雲から全国、さらには世界へ!
オンリーワン・ナンバーワンの商品を募集します

制度概要

商品の販路拡大及び「出雲」の認知度やイメージをさらに高めることを目的に、全国さらには世界で通用するに値する商品を「独自性・優位性」「発展性」「信頼性・安全性」の視点で審査し、「出雲ブランド商品」として市が認定する制度です。

募集期間 令和5年 11月1日(水)~12月15日(金)

詳しくは 募集要項などの詳細は、ホームページをご覧ください。
ホームページ <https://www.izumo-brand.jp/>

申請先・お問い合わせ先

〒693-8530 出雲市今市町70番地
出雲市役所 商工振興部 商工振興課
TEL 0853-21-6541 FAX 0853-21-6838



出雲ブランド商品
ホームページ

働きざかりの健康づくり情報

「11月8日はいい歯の日」

★4人中3人が後悔している!?

最近、歯科健診を受けたり、歯科医院に行きましたか？

ある調査（全国の15～79歳、約1万人対象）では、4人に3人が「もっと早くから歯の健診・治療しておけばよかった」と後悔しているという結果が出ています。

一つでも後悔をなくすために、この機会に自分のお口について考えてみましょう！

★全身の健康はお口から

今、自分の歯が何本あるか知っていますか？

永久歯は通常28本（親知らずが全て生えていれば32本）あります。

歯を失う原因の第1位は歯周病です。初期の歯周病では自覚症状がないことが多く、痛みや出血などが出てきた時にはかなり進行していることもあります。

さらに、歯を失って口腔内の状況が悪くなる

と、食べ物が噛みにくく食事が偏るため、栄養状態の悪化や筋力低下等につながることもあります（オーラルフレイル）。

むし歯や歯周病を予防することは全身の健康を守ることに繋がります。もし歯を失っても、入れ歯を使ったり、定期的に健診を受けることでオーラルフレイルを予防することができます。

もちろん、禁煙や規則正しい生活習慣も健康なお口を守るためには重要です。

要です。

★お口の状態を

チェックしてみよう！

- 歯ぐきから赤く腫れている
- 歯ぐきから出血することがある
- 口が臭う（口臭がある）
- 歯ぐきから膿がでることがある
- 歯と歯の間に食べ物が挟まる
- 歯がグラグラする（動く）

一つでもチェックがあった場合は歯周病の可能性があります。早めに歯科医院でチェックしてもらいましょう！



★歯とお口のケアはセルフケアと

プロフェッショナルケアが鍵!!

セルフケア（毎日自分で行うケア）

むし歯予防も歯周病予防も、重要なのは毎日の歯みがきです。正しい方法で、食後に丁寧な歯みがきを心がけましょう。

歯ブラシだけでは隙間まで十分に届かないため、歯間ブラシやデンタルフロスも使用しましょう。

歯垢が残りやすい場所に注意！



プロフェッショナルケア

（歯科医院での定期的なケア）次に重要なのは、歯科医院での歯科健診と専門職によるケアです。

痛みや気になることがなくても、かかりつけ歯科で半年から1年に1回は歯科健診を受けて、自分の歯と口の状況をチェックしましょう。

歯科健診を実施している市町村もありますので、お住まいの市町村にお問い合わせください。



お問合せ先

出雲保健所 健康増進課

Tel 0853 21 - 87005

青年部 新入会員を大募集中!!



出雲商工会議所青年部では、共に出雲の商工業を盛り上げていく仲間を募集しています。
 青年経済人としてのスキルを向上させて業績アップを図りながら、出雲を元気にしていきましょう!

出雲商工会議所青年部とは?

次代の地域経済を担う後継者の相互研鑽の場として、また、青年経済人として資質の向上と会員相互の交流を通じ、自社企業の発展と豊かな地域経済社会を築くことを目的として出雲商工会議所に設置された組織です。

入会資格

出雲商工会議所会員事業所であって入会時45歳未満の次の方
 ・事業所の経営者、後継者、経営幹部
 ・事業所の代表者の推薦のある方

出雲商工会議所青年部 Q & A

Q. どのような活動を行っていますか?

- A. ・資質向上を目指した研修事業の開催
 ・会員及び他団体との交流事業の開催
 ・企業視察研修
 ・地域活性化事業の開催
 ・次世代への啓発事業の開催
 ・総会、例会の開催
 ・各種会議や大会への参加等

Q. 女性も入会できますか?

A. もちろん大歓迎です。出雲商工会議所青年部では、女性会員も積極的に参加されています。

Q. ものすごくお金がかかるのでは?

A. 年会費5万円の他に懇親会の飲食代などの費用がかかる会議や事業もありますが、これらへの出席は任意です。

Q. 入会のメリットは?

- A. ・経営者としての資質向上
 ・同業種及び異業種間での情報交換
 ・仕事に役立つ人脈づくり
 ・ビジネスチャンスの拡大等

Q. どれくらいの人がありますか?

A. 現在、出雲商工会議所青年部には78名が在籍しており、OB会員の先輩方も多くいらっしゃいます。

Q. 会合は月にどの程度ありますか?

A. 会合の種類としては、全会員を対象とした総会や例会、また配属される委員会などがあります。月や年度によって多少変動はありますが、平均して月に1回から3回程度です。

お問い合わせ先

経営支援課 ☎25-3710

女性会



フリーマーケットの様子

フリーマーケットとステージで盛況

監事 板倉 智江 (サスケハウジング)

10月7・8日に開催された「夢フェスタinいずも」に、女性会として、8日(日)にフリーマーケットとステージイベントを開催しました。

フリーマーケットは会員で品物を持ち寄り販売し、お客様にとっても喜んでいただきました。また、ステージイベントは須佐小学校の木色校長先生に「風丸はかせのおもしろピククリ実験ショー」と題し、風と熱の不思議な力を披露していただきました。子どもも大人も楽しめ、街の賑わいになったと思います。



GARB CLIFF TERRACE Izumoにて記念撮影

中秋の名月を楽しむ

理事 佐藤 聖乃 (佐藤化粧品)

9月29日(金)、出雲市多伎町のGARB CLIFF TERRACE Izumoで観月会を開催し、会員25名が参加しました。

夕日が西の空に沈む頃、会場に到着し、マスクなしで久しぶりに会い、昔話や近況報告に花が咲きました。やがて空が暗くなり、中秋の名月が姿を現しました。皆様と語り、自然の美しさに触れながら親睦を深めることができました。来年もまた観月会に参加したいと思いました。

会員情報



ご加入
ありがとうございます!
ございます!

新入会員のご紹介

(順不同・敬称略)

事業所名	代表者名	営業内容
所在地	TEL	部会
さかもと税理士事務所 上塩冶町 1760-5	坂本 圭二 070-9136-8277	税理士 情報サービス部会
美容×整体 Sui 大津町 2121-27	森山 奈津美 090-9747-9406	整体による施術 サービス部会
スナック SIRIUS 今市町 929-2	宮田 樹 090-5129-2227	飲食店 食品観光サービス部会
板倉庸介一級建築士事務所 小山町 234-18	板倉 庸介 090-2808-9571	建築設計、心理カウンセラー・ライフコーチ 建設産業部会
(株)えすみ 雲南市木次町下熊谷 1545-3	和田 豊 0854-42-0711	事務用品、事務用備品販売 商業部会
旬菜 手まり 塩冶神前 2-7-10	澤野 千春 33-9117	弁当販売 食品観光サービス部会

会員の異動

変更箇所	事業所名	新	旧
代表者	フジコーポレーション(株) 出雲店	森山 勝	岸 哲也
電話番号	(株)エイシン	43-8028	43-0238
FAX番号		43-8029	登録なし
電話番号	(有)ヒロ	080-6321-0956	23-0470
FAX番号		77-6358	23-0471
代表者	(株)日産サテオ島根出雲店	板垣 賢之	安達 比呂志
代表者	(株)中央ビルサービス	高橋 ひとみ	高橋 一幸
代表者	東洋証券(株)出雲支店	小笠原 邦浩	清水 満昭
代表者	(有)勝部組	照喜名 勉	勝部 薫
代表者	(有)山陰中央新報出雲西部専売店	勝部 託史	勝部 径司
代表者	(有)スミカワ	福間 千秋	澄川 達夫
代表者	(株)出雲高等自動車教習所	杉原 俊介	万代 敏治
代表者	(有)一幸建設工業	柳楽 浩史	柳楽 邦雄
代表者	(株)フォーシク	毛利 一	加藤 圭吾
代表者	(株)中電工出雲営業所	岩崎 基浩	岡 幸太郎
代表者	(有)ユウデン	鳥屋尾 慎二	久家 一雄

ようこそ!

新入会員さん

ご加入ありがとうございます!



人と地域を元気にする スイッチを押そう!!

一言

法人理念に「CHALLENGE to MISSION」を掲げ、子どもから高齢者まで続く福祉の道 笑顔の連鎖をここから起こしていきます。



社会福祉法人おおつか福祉会

代表者：萬代 輝正
営業内容：社会福祉事業
住所：693-0058 出雲市矢野町845番地
TEL：0853-25-8038
FAX：0853-24-7823
E-mail：mokumokuhonbu@arion.ocn.ne.jp
HP：https://www.otuka-wel.jp/

体ほぐし&癒しサロン 人一倍温かい手でリンパ流し

一言

痛くないけどよく効く、体に優しいリンパ マッサージです。
人一倍温かい手で優しく丁寧にお客様に 合わせた施術をします。



@HAND_RISA

ハンドセラピー-RISA

代表者：出川 知恵子
営業内容：リンパマッサージ、占い
住所：〒693-0012 出雲市大津新崎町1-56-1
フォレストビル1F 101
TEL：090-7595-5944

焼きたてのパンと焼き菓子の販売

一言

オープンキッチンで焼いているパンと焼き菓子を販売します。時間別で焼きあがる商品が違うので、何時に来ても楽しめるお店にしたいです。



@KANARIA_BAKE



カナリア 金絲雀

代表者：旭爪 真愛
営業内容：パン・焼き菓子販売
住所：〒693-0001 出雲市今市町新町743-19 1F
TEL：0853-27-9078
営業時間：7:00~17:00 (最終焼きあがり14時、無くなり次第閉店)
定休日：水曜・不定休有
E-mail：kanaria_bake@clock.ocn.ne.jp

未来を担うエンジニアスキル

一言

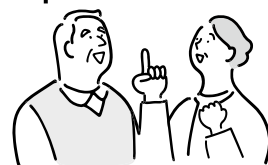
モダンなシステム開発技術を用いて最適なシステムを提案します。



株式会社Donatello

代表者：吉岡 祐太
営業内容：システム開発
住所：〒693-0073 出雲市西林木町10-3
TEL：0853-23-2500
HP：https://donatello.jp/

年末調整について



年末調整とは、毎月の給与や賞与を支払う際に徴収した源泉徴収税額と、その給与等の支払を受けた人が1年間に納めるべき税額を比較して過不足税額を求め、その差額を徴収又は還付して精算する手続きです。今回は、年末調整の要点を確認し、令和5年の改正項目についてご紹介します。

01 年末調整の対象となる人

年末調整は、1年を通じて勤務している人や年の途中で就職し年末まで勤務している人について行いますが、1年間の主たる給与の収入金額が2,000万円を超える人や2か所以上から給与の支払を受ける人で他の給与の支払者に扶養控除等申告書を提出している人などは年末調整の対象にはなりません。(1か所から給

与の支払を受ける人で、年末調整を行う時まで、その給与の支払者に扶養控除等申告書を提出していない人については、この申告書を提出するよう指導してください。)

02 年末調整の手順

年末調整において、各種の控除を受けるためには次の申告書が必要であり、②から④までの様式は兼用様式となっています。①「扶養控除等(異

動)申告書」②「基礎控除申告書」③「配偶者控除等申告書」④「所得金額調整控除申告書」⑤「保険料控除申告書」⑥「特定増改築等」住宅借入金等特別控除申告書」

また、年末調整は次の手順で行います。

- ・給与と徴収税額の集計
- ・給与所得控除後の給与等の金額の計算
- ・課税給与所得金額の計算
- ・年調年税額の計算
- ・過不足税額の精算

03 年末調整の電子化

今までの年末調整は、保険会社などが発行する証明書などを基に給与所得者(従業員)が各種申告書を記入して給与の支払者(勤務先)に提出し、勤務先がその内容を確認して計算を行っていました。年末調整の電子化により、従業員が年末調整に関する各種申告書及び控除証明書等をデータにより勤務先に提出することができます。年末調整の電子化のメリットとして、勤務先にとっては、申告書様式の入手や配布が不要になり、従業員から提出された申告書の控除額や添付書類の確認作業

が削減されます。また、従業員にとっては、マイナポータルを利用して控除証明書を1回の操作でまとめて取得することができるようになり、申告書の控除額がソフトで自動計算されるようになります。

04 令和5年の改正項目

扶養控除の対象となる非居住者である扶養親族の範囲の見直しが行われ、令和5年1月からは次に掲げる人とされました。

- ・年齢16歳以上30歳未満の人
- ・年齢70歳以上の人
- ・年齢30歳以上70歳未満の人のうち、留学生、障害者、その年において生活費又は教育費に充てるために38万円以上の送金を受けている人

税理士
いとが たくみ
糸賀 巧
重本税理士事務所



Profile

1975年 出雲市生まれ
1993年 大社高等学校卒業
1997年 慶應義塾大学商学部卒業
2000年 関西学院大学商学研究科修了

No.7

ベテランの知恵を、 会社の財産にするには？



本連載では、IT経営マガジン「COMPASS」に掲載した全国のIT活用事例をもとに、中小企業の経営において、ITがどのように役立つかを解説していきます。

岐阜県の下呂温泉にある旅館「紗々羅」は、個人客、とくに女性に人気の宿を目指しています。情報を直接発信し、リピーターにきめ細かい対応を行うために、IT活用を力を入れ始めました。その際、現場になじみながら無理せず定着させていく方法を選びました。IT経営マガジン「COMPASS」2019年冬号から転載します(記載内容は掲載時点のもの)。

会社概要

有限会社森山旅館(紗々羅)

岐阜県下呂市森1412-1

- 設立：1986年
- 従業員数：35人(パート含め約60人)
- 事業内容：旅館業(温泉施設あり)
- URL：<https://www.sasara.co.jp>

例えば女性二人で旅を計画。宿泊先では温泉にエステ、おしゃれなカクテルを楽しむ、優雅なひと時を過ごしたい。このとき、団体客がバスでやってくる従来型の旅館は選択肢に入りにくい。一人旅ならなおさらだ。

下呂温泉の高台に建つ「紗々羅」(会社名・森山旅館)は、この流れとは一線を画したラグジュアリーな温泉旅館だ。

デザイン性の高い内装・くつろげる空間づくりを行い、個性ある客室を提供。2018年に改装した和洋室は、「和と洋の良いところ」を融合させ、新しい空間を提案している。

「団体旅行が主流だった20年前から、個人客をターゲットに、女性に人気の宿」を目指しています。現在、44室のうち20室が露店風呂付であり、部屋の改装も次々行っています。

事業コンセプトをこう語るのは、代表取締役の大前文夫氏である。顧客が喜ぶ姿をイメージし、一歩先を行くアイデアを

出し続ける。

顧客満足度を高めて相応の宿泊費を設定する戦略を立て、実現に向けITも取り入れることとした。自社Webサイトからの予約率向上とリピーターを増やすためだ。

Webサイトは、部屋や料理の写真など、同社ならではの様子を写真で伝え、「このお料理を食べたい」「この部屋に泊まりたい」と感じたらそのまま予約に移れるよう改良した。

紗々羅には、100平米を超える独自内装の特別室が2室あるが、この部屋は旅行代理店には出さず自社サイトからのみ受け付けている。

IT面を担当する課長の太前雅嗣氏は、「部屋の様子を詳しく伝えられる効果は大きい。稼働率も上昇してきました」と手ごたえを話す。

リピーターを増やすには、顧客の状況を把握したきめ細かいサービスが欠かせない。常に心がけているが、担当する仲居の記憶に依存しがちでバラツキが生じていた。

そこで、ホテル旅館の業務にフィットするクラウド型の顧客管理サービス「神対応・ホテル・旅館」(スベリオル社)を導入し、顧客の様子や好み、食事のアレルギーなどを二元管理して共有。個人に依存せず、顧客の情報を次回宿泊時のサービスに反映させられるようにした。

ITシステムは初導入であり、戸惑いもあったという。そこで、いきなり仲居にIT機器を配布することはせず、「顧客の情報を言葉にしてメモを書く」習慣作りから始めた。大前課長は次のように説明する。

「メモの内容は事務所でシステムに入

力し、その日のお客様の留意点はシステムを参照してメモで渡しています。当初、記載内容には濃淡がありました。が、だいたい慣れてきて、意義も理解してもらえようになりました」

システム導入後、リピーターが着実に増加してきた。「従業員の質・感覚が高まっています。やっつよかった」と大前社長は感想を話す。

いずれ仲居自身が入力、確認できるようタブレットも導入する予定だが、あくまでもバックヤードで使い、情報を頭に入れたから接客したいとのことだ。

事例からポイント

- 顧客側の変化を受けとめ、自社ならではの個性を打ち出していきます。
- Webサイトは特徴を直接顧客に伝える場となります。
- ベテランの頭の中に入っている情報を言語化し、社内でも共有する仕組みを通じてサービス力を向上させることができます。

IT経営マガジン「COMPASS」編集長
石原 由美子

Profile

いしはら ゆみこ
石原 由美子

アップコンパス代表。教材編集や講師業を経て、情報処理技術者試験の書籍編集、モバイル分野の雑誌編集を担当した後、IT経営マガジン「COMPASS」の編集に携わる。中小企業支援機関・支援者と連携しながら、中小企業が主体となる等身大のIT活用をテーマに、全国の事例を取材し、その本質を伝えている。各地の商工会議所においても、IT活用事例・DX入門等のセミナーを担当。

地		B	学		
鎮		石			闘
C	日			在	
		心	金		
	品			簡	A
蓄			留		

漢字詰めクロスワード

備	文	用	球	現
頭	書	祭	格	健
化	字	保		

(ルール)

- ・リストから漢字を選び、空いたマスに埋めてクロスワードを完成させましょう。
- ・ひとつの文字は1回しか使えません。
- ・最後に、A～Cのマスに入る漢字でできる三字熟語を教えてください。

正解者の中から、抽選で3名様に図書カードを差しあげます。
なお、当選者の発表は、発送をもってかえさせていただきます。

- ◆応募方法 はがき、メール、またはWebで応募
- ◆記入事項 答えと郵便番号・住所・事業所名・氏名のほか、必ず本誌へのご意見、ご感想、今月号の記事の中で心に残った内容などをご記入ください。
- ◆応募先 はがき… 〒693-0011出雲市大津町1131-1出雲商工会議所「クロスワード」係
メール… izm@izmccci.or.jp 件名「クロスワード」
- ◆締め切り **2023年11月22日(消印有効)** Web応募はこちらから▶

10月号答え

一	覧		焼		茄
思		千	鳥	格	子
案	内	人		闘	
	容		競	技	場
剣		水	泳		外
山	吹	色		古	株

A	B	C
案	山	子

ベストセラーランキング

10月

※価格はすべて税込み(今井書店出雲店調べ)

- 1 あなたが誰かを殺した
東野圭吾/著(講談社、価格 1,980円)
- 2 パンどろぼうとほっかほっかー
柴田ケイコ/著(KADOKAWA、価格 1,430円)
- 3 鵜の碑
京極夏彦/著(講談社、価格 2,420円)
- 4 777トリプルセブン
伊坂幸太郎/著(KADOKAWA、価格 1,870円)
- 5 続 窓ぎわのトットちゃん
黒柳徹子/著(講談社、価格 1,650円)
- 6 クレイはこれでつくれます
MEGUMI/著(ダイヤモンド社、価格 1,650円)
- 7 「発達障害」と間違われる子どもたち
成田奈緒子/著(青春出版社、価格 1,155円)
- 8 頭のいい人が話す前に考えていること
安達裕哉/著(ダイヤモンド社、価格 1,650円)
- 9 くもをさがす
西加奈子/著(河出書房新社、価格 1,540円)
- 10 否定しない習慣
林健太郎/著(フォレスト出版、価格 1,650円)



中国電力ネットワーク 停電情報



突然の停電…
そんな時、
スマートフォンが
あなたに情報をお届けします!

まずはアプリをダウンロード! **無料***

中国電力ネットワーク
停電情報 **停電情報**



※別途通信料がかかります。

事業所の皆様へ

産業雇用安定助成金

この難局を助成金で乗り切ろう

コロナ禍を脱したとはいえ、未だ回復せず苦しんでおられる事業所の皆さん。雇用維持確保を目指して、事業継承を目指して、この助成金を活用してみませんか！

島根労働局からお伺いし説明いたします。お気軽にお問合せください。

スキルアップ支援コース

自社にない実践により、労働者のスキルアップを在籍型出向で行い、要件を満たした場合に、**出向元事業主**に対して助成します。

(出向中の賃金、出向前の賃金の1/2の低い方の額の2/3助成、1年間)

事業再構築支援コース

新たな事業への進出等の事業再構築を行うために、当該事業再構築に必要な**人材の受け入れ**に対して助成します。

(採用労働者1人当たり1年間280万円助成)

※各コースの詳細については、厚生労働省ホームページにあるガイドブックを参照ください。インターネット検索欄に「産業雇用安定助成金」と入力し、実行すると確認できます。

産業雇用安定助成金

検索

お問合せ先

島根労働局 職業安定部 職業安定課

TEL: 0852-20-7016



安心を明日につなぐ

県共済の**火災共済**

火災事故のほか落雷、破裂爆発、風災、雪災の自然災害も担保します。

島根県火災共済協同組合

〒690-0886 松江市母衣町55-4 TEL (0852) 21-0249

お申し込み・ご相談は

出雲商工会議所へ TEL 25-3706

各種会合・お祝い・ご法要 承ります

1865年(慶応元年)創業

ホテル武志山荘

〒693-0001 出雲市今市町2041

TEL 0853-21-1111



別荘 武志屋本店

〒693-0001 出雲市今市町1626

TEL 0853-21-0063



ジョイメイトしまねが社員の皆様の福利厚生をサポートします!

●会費：一人月額 1,000円(年間12,000円)

◎ジョイメイトしまねに加入すると以下のようなサポートが受けられます。



健康診断 上限6,000円補助	インフルエンザ予防接種 600円補助(1回/年度)	NEW 歯科健診(歯科治療含む) 600円補助(1回/年度)	5年に1度 永年勤続 5,000円~10,000円給付
祝金・見舞金給付 (例)結婚祝金20,000円	忘・新年会(指定店利用) 宿泊付き2,000円 NEW 日帰り1,000円 宿泊付き又は日帰り(1回/年度)	抽選で お食事割引券 1,000円プレゼント (指定店)	割引指定店 約400店舗
ドライブレコーダー購入 2,000円補助(1回/5年度)	ETC装着セットアップ 2,000円補助(1回/年度)	ジョイメイトしまね推奨ツアー 1,000円~10,000円補助	ツアー 2,000円割引 (指定の旅行代理店)
隔年 熟年夫婦旅行 10,000円割引	隠岐汽船(1回/年度) 1,000円割引 (隠岐地区会員は3,000円)	記載のサービスは一例です。 令和5年4月1日現在	(一財)島根県東部勤労者共済会

「2,100事業所・29,500人をサポート中」まずはお電話下さい! ジョイメイトしまね ☎(0852)28-6555

会議所カレンダー

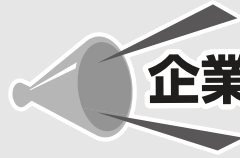
11/10(金)
12/9(土)

今後の主な動き

11月	13 月	定例商工相談(法律) 女性会会員研修会
	15 水	事業承継セミナー
	17 金	会員親睦ボウリング大会
	19 日	簿記検定
	20 月	定例商工相談(発明)
	21 火	ITなんでも相談
	22 水	常議員会・役員議員懇談会
	30 木	デジタル活用で生産性向上と売上アップを実現するセミナー

出雲商工会議所報出雲11月号(通巻672号)

発行日/令和5年11月10日
発行所/出雲商工会議所
〒693-0011 出雲市大津町1131-1
発行人/山岡 尚
印刷所/武永印刷株式会社



企業と地域の応援団



11月17日は
ボウリング大会
だね!

ボウリング
得意だから楽しみ!

いずもっち しょうこりん
出雲商工会議所
PRマスコットキャラクター

快適住環境の創造

福間商事株式会社

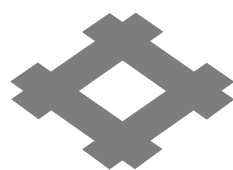
本 社：島根県出雲市長浜町1372-8 〒693-0043
TEL (0853) 28-8111 (代表)

松江支店：松江市竹矢町1770 〒690-0023 TEL (0852) 38-8255

浜田支店：浜田市治和町イ120-1 〒697-1326 TEL (0855) 24-7655

創業大正元年

“おいしいね”を今日も明日もこれからも…



株式会社 **井ゲタ醤油**

〒693-0054 島根県出雲市浜町1070番地

TEL 0853-21-1300 FAX 0853-21-1317

<https://izumo-igeta.co.jp>

ITシステム・アプリ開発 データ入力・集計・分析 Webサイト製作
豊富な経験で培ったノウハウを活かし、IT技術で人・地域・未来をつなぐ！



株式会社

島根情報処理センター

〒693-0001 島根県出雲市今市町321-3



TEL: 0853-21-4674

FAX: 0853-21-4767

URL: www.sjc-inc.co.jp

Mail: sjc@sjc-inc.co.jp



アクサ生命

みんなと 会社の未来を 健康に。

健康経営アクサ式

人生100年時代だからこそ、アクサの健康経営を。
心と身体の健康だけでなく、夢や生きがい、
働きがいといった「社会的健康」までサポート。
社員一人ひとりが生き活きと元気になることで、会社がひとつになり、
生産性も向上する。そんな好循環を生みだしていきます。

Know You Can

そう。あなたなら、できる。

AXA-A2-2109-0345/9F7 「健康経営®」は、特定非営利活動法人健康経営研究会の登録商標です。

アクサ生命は、商工会議所と協力し、会員事業所の各種ニーズ（弔慰金・見舞金制度、退職金制度、リスク対策や事業承継など）を共済制度／福祉制度でサポートしています。

アクサ生命保険株式会社 山陰支社 出雲営業所 〒693-0011 島根県出雲市大津町1131-1 出雲商工会館4F TEL：0853-23-6276